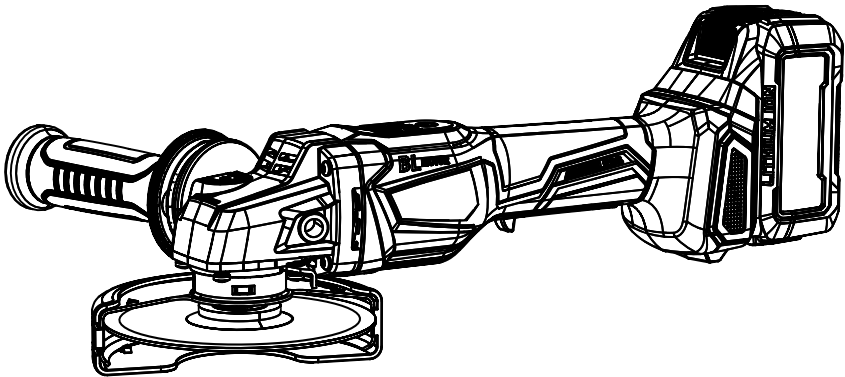


Manual de Instruções Original

ESMERILHADEIRA ANGULAR BRUSHLESS ESM-0520-VS



Artigo: ESM0520VS0AB



The English version of this manual is available on our website.
La versión en español de este manual está disponible en nuestro sitio web.

ANCORA TOOLS

UTILIZAÇÃO ADEQUADA

A **Esmerilhadeira Angular Brushless** de 125 mm (5") é uma ferramenta versátil, projetada para oferecer desempenho, segurança e precisão em trabalhos de corte, desbaste e lixamento. Com a escolha do disco adequado, o equipamento se adapta a diferentes necessidades, tornando-se uma ferramenta indispensável em oficinas, construções e manutenção de instalações.

A utilização correta do equipamento é essencial para o desempenho seguro e eficiente, conforme especificado neste manual.

Itens:

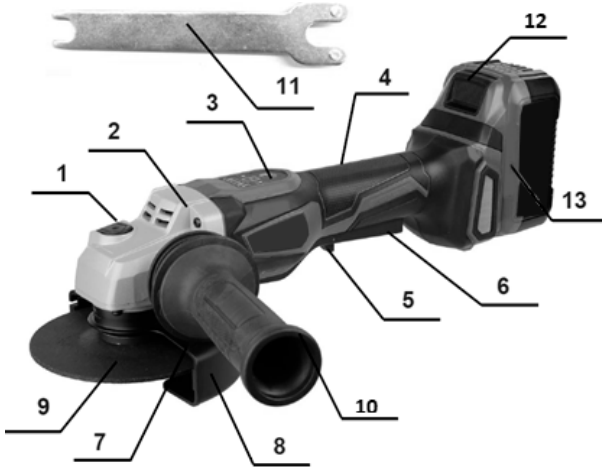
- 1 Esmerilhadeira Angular Brushless
- 1 Disco de Desbaste
- 1 Empunhadura Auxiliar
- 1 Manual de instruções
- 1 Chave para Troca do Disco
- 1 Capa de proteção para o disco

ESMERILHADEIRA ANGULAR 125 MM - ESM-0520-VS

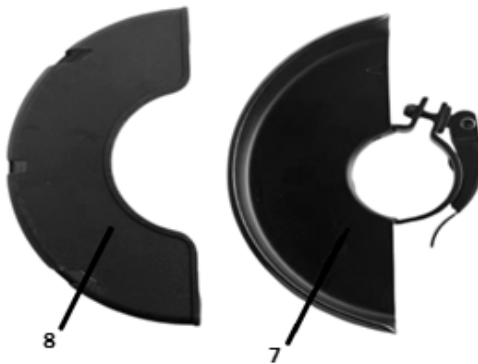


IMPORTANTE

Itens SOLO não acompanham bateria

IDENTIFICAÇÃO

- | | |
|--------------------------------------|-----------------------------------|
| 1. Botão trava do eixo | 8. Capa do disco |
| 2. Caixa de engrenagem | 9. Acessório |
| 3. Controle de velocidade eletrônico | 10. Empunhadura auxiliar |
| 4. Punho emborrachado | 11. Chave para troca de disco |
| 5. Botão de segurança | 12. Botão de descaixei da bateria |
| 6. Gatilho | 13. Bateria |
| 7. Capa de proteção | |



ESPECIFICAÇÕES

Código	ESM0520VS0AB
Tensão	20 V d.c. Max*
Diâmetro do disco	125 mm (5")
Diâmetro do furo do disco	22.2 mm
Rosca do eixo	M 14
Velocidade sem carga	2.500 – 10.000 rpm
Comprimento total (sem bateria)	340 mm
Peso aproximado (sem bateria)	1.74 Kg
Níveis de velocidade	6 velocidades

***NOTA: Bateria EVolution:** Tensão inicial 20 V sem carga. Tensão nominal 18 V.

SEGURANÇA

⚠ ATENÇÃO! Leia atentamente todas as instruções antes de utilizar o equipamento. O descumprimento das orientações abaixo pode causar choque elétrico, incêndio e/ou ferimentos graves.

- Certifique-se de que a ferramenta esteja desligada antes de manuseá-la, transportá-la ou conectá-la à bateria. O acionamento involuntário pode causar acidentes.
- Utilize apenas carregadores exclusivos, fornecidos pela Âncora tools. Carregadores incompatíveis podem gerar riscos de incêndio ou explosão.
- Utilize somente baterias exclusivas, fornecidas pela Âncora tools. O uso de baterias inadequadas pode causar riscos à segurança do usuário.
- Verifique se a tensão da rede elétrica corresponde à indicada na placa do carregador.
- Em caso de funcionamento anormal (ruídos, odores, superaquecimento), desligue a ferramenta imediatamente.
- Utilize apenas acessórios compatíveis ou recomendados pelo fabricante.
- Não permita o uso da ferramenta por pessoas não capacitadas.
- Ferramentas elétricas devem ser mantidas fora do alcance de crianças.
- Ferramentas elétricas devem ser mantidas fora do alcance de crianças.
- Não exponha o equipamento à água ou chuva.
- Nunca carregue a bateria por longos períodos em ambientes expostos à luz solar direta, pois isso pode causar aquecimento excessivo, aumentando o risco de acidentes.
- Armazene a ferramenta, a bateria e o carregador em locais secos, com temperatura entre 0 °C e 40 °C.

SEGURANÇA E CUIDADOS COM A BATERIA

- **Não exponha as baterias ao fogo**, pois há risco de explosão.
- Quando danificadas ou submetidas a condições extremas de uso e temperatura, as baterias podem vaziar líquido corrosivo:
 - » Se o líquido entrar em contato com a pele, lave imediatamente com água e sabão.
 - » Se o líquido entrar em contato com os olhos, enxágue-os com água limpa por pelo menos 10 minutos e procure atendimento médico imediatamente.
- Quando a bateria não estiver na ferramenta ou no carregador, para evitar curto-circuito, mantenha-a longe de objetos metálicos como pregos, parafusos, chaves, entre outros.
- **Não utilize o carregador se ele estiver danificado**; leve-o a uma assistência técnica autorizada para verificação.
- **Não utilize baterias danificadas**; substitua-as imediatamente.
- Não desmonte o carregador ou a bateria.

PROCEDIMENTO PARA USO INICIAL DA BATERIA

⚠ ATENÇÃO!

Para garantir vida útil prolongada e desempenho ideal:

A bateria estará parcialmente carregada, com isso, siga as instruções abaixo.

- 1º Use a bateria nova até sua descarga completa, sem recarregá-la.
- 2º Em seguida, carregue a bateria até obter carga completa.
- 3º Repita os passos acima de 3 a 5 vezes, para atingir a capacidade nominal da bateria.

PROCEDIMENTO DE CARGA DA BATERIA

1. Conecte o cabo de alimentação do carregador na tomada da rede elétrica.
2. conecte a bateria no carregador.
3. Após a carga completa, retire a bateria do carregador e desconecte-o da tomada.

⚠ ATENÇÃO!

- A) O carregador fornecido é exclusivo para a bateria Âncora Tools. Não o utilize com outras marcas e modelos.
- B) Caso a bateria não atinja um bom desempenho nas primeiras utilizações, não se preocupe, pois isso é comum. A capacidade total da bateria será atingida após alguns ciclos completos de carga e descarga.
- C) Se a luz indicadora de carga piscar alternadamente nas cores verde e vermelha, significa que há um problema no carregamento da bateria. Verifique se os terminais estão limpos e se a bateria não está danificada ou desgastada.

DICAS PARA AUMENTAR A VIDA ÚTIL DA BATERIA

1. Carregue a bateria em temperatura ambiente, entre 10 °C e 40 °C.
2. Não armazene a bateria totalmente descarregada por longos períodos, pois isso pode comprometer sua capacidade e dificultar o carregamento futuro.
3. Caso a bateria permaneça sem uso por mais de 6 meses, realize uma carga completa para preservar sua vida útil.
4. Descarte correto: leve baterias usadas a uma assistência técnica autorizada ou a um ponto de coleta certificado para reciclagem.

INSTRUÇÕES DO CARREGAMENTO DA BATERIA

- O carregador bivolt possui seleção automática de voltagem para redes elétricas de 100 V a 240 V, 50/60 Hz.
- Conecte o cabo do carregador à tomada da rede elétrica e a outra extremidade à entrada DC localizada na bateria.

INSTALAÇÃO E REMOÇÃO DA BATERIA:

⚠ ATENÇÃO:



- Sempre desligue a ferramenta antes de instalar ou remover a bateria.
- Segure a ferramenta e a bateria firmemente ao instalar ou remover a bateria.

- » **1. Botão de desengate da bateria**
- » **2. Bateria**

Caso não segure firmemente a ferramenta e a bateria, pode ocorrer de ambas escaparem das mãos, causando danos ao equipamento como um todo, além de possíveis ferimentos pessoais.

- **Remoção da bateria:** para remover a bateria, deslize-a para fora da ferramenta enquanto pressiona o botão de desengate localizado na parte frontal da bateria.
- **Instalação da bateria:** Para instalar a bateria, alinhe a bateria no encaixe da carcaça da ferramenta e deslize-a até a posição correta.

Deslize até o final, até ouvir um leve “clique”, **indicando que a bateria está travada corretamente no lugar.**

⚠ **ATENÇÃO 1:** certifique-se de inserir a bateria completamente. Caso contrário, ela poderá cair acidentalmente da ferramenta, causando ferimentos em você ou em pessoas ao redor.

⚠ **ATENÇÃO:** não force a instalação da bateria. Se a bateria não deslizar facilmente, ela não está sendo inserida corretamente.

Sistema de Proteção da Ferramenta / Bateria

O equipamento conta com um sistema de proteção para a ferramenta e a bateria, que desliga automaticamente para prolongar a vida útil de ambos os componentes.

A ferramenta será desligada automaticamente durante o uso se o equipamento ou a bateria estiverem em uma das seguintes condições:

» **Proteção contra sobrecarga:** essa proteção é ativada quando a ferramenta é operada de forma que consome **uma corrente alta**.

Nessa situação: **desligue a ferramenta** imediatamente, **interrompa a aplicação** que causou a sobrecarga. Após isso, **ligue a ferramenta novamente** para retomar o funcionamento.

» **Proteção contra superaquecimento:** quando a ferramenta **superaquece**, ela é **desligada automaticamente** e a **luz de trabalho começa a piscar**.

Nessa situação: deixe a ferramenta e a bateria **esfriarem completamente** antes de ligá-la novamente.

Proteção contra descarga excessiva: essa proteção é ativada quando a capacidade restante da bateria fica muito baixa.

Nessa situação: remova a bateria da ferramenta e coloque-a para recarregar.

INDICADOR DA CAPACIDADE DA BATERIA

Pressione o **botão de verificação** na bateria para visualizar o nível de carga. As luzes indicadoras acenderão por alguns segundos.



» **Proteção contra descarga excessiva:** essa proteção é ativada quando a **capacidade restante da bateria fica muito baixa**.

Nessa situação: **remova a bateria da ferramenta e coloque-a para recarregar**.

- » **1. Luzes indicadoras do nível de carga**
- » **2. Botão de verificação**

Níveis de carga

LUZES INDICADORAS	NÍVEL DE CARGA:
4 luzes acesas	75% a 100%
3 luzes acesas	50% a 75%
2 luzes acesas	25% a 50%
1 luz acesa	10% a 25%

Carregamento de bateria

CAPACIDADE	2.0Ah	4.0Ah	5.0Ah
Potência Wh	40 Wh	80 Wh	100 Wh
Potência Máxima	600 w	1.200 w	1.500 w
Tempo de carga CAM-2420	50 min	100 min	130 min
Tempo de carga CAM-3020	40 min	80 min	100 min

LUZES INDICADORAS		SIGNIFICADO/INFORMAÇÃO
Vermelho	Verde	
Piscando	Apagada	<p>Proteção contra superaquecimento</p> <p>Quando a luz vermelha está piscando e a luz verde está apagada, significa que o dispositivo está em modo de proteção devido ao superaquecimento. É necessário retirar a bateria e aguardar o resfriamento para carregá-la.</p>
		<p>Em processo de carregamento</p> <p>Quando a luz vermelha permanece acesa e a luz verde está apagada, indica que o dispositivo está em processo de carregamento. Não desconecte até que a carga esteja completa.</p>
Acesa	Apagada	

Apagada	Acesa	Carregamento finalizado
		Quando a luz vermelha está apagada e a luz verde está acesa, significa que a bateria está totalmente carregada e pronta para uso.
Piscando	Piscando	Placa eletrônica / Célula danificada
		Quando ambas as luzes piscam simultaneamente, indica que há um problema ou falha na bateria. Recomenda-se entrar em contato com uma assistência técnica autorizada.

MANUTENÇÃO

Para garantir o desempenho e a durabilidade das suas ferramentas, é recomendável realizar manutenções periódicas.

- » Uso frequente/intensivo: manutenção recomendada entre 3 e 6 meses.
- » Uso moderado/ocasional: manutenção recomendada entre 6 e 12 meses.

- **Lubrificação:** aplicação e renovação de lubrificantes adequados para engrenagens, eixos e rolamentos.
- **Inspeção mecânica:** verificação e limpeza das engrenagens, eixos, rolamentos, carcaças e demais componentes mecânicos.
- **Inspeção elétrica:** avaliação do estado da bateria, carregador e motor para garantir o funcionamento correto.
- **Testes funcionais:** verificação da operação mecânica e elétrica da ferramenta para assegurar o desempenho esperado.
- **Limpeza dos contatos da bateria e da ferramenta:** remoção de sujeiras ou oxidações que possam comprometer a transmissão de energia.

Limpeza

- Remova regularmente **poeira e resíduos** das entradas e saídas de ar da ferramenta e do carregador.
- Mantenha o **cabo do carregador limpo, seco e livre de óleo ou graxa** para evitar danos e riscos elétricos.

- Utilize **apenas sabão neutro e pano úmido** para limpeza da ferramenta, bateria e carregador.

Atenção: Evite o uso de **agentes químicos agressivos** ou **solventes** que possam danificar componentes plásticos e partes isolantes da ferramenta, bateria ou carregador.

» Nunca utilize **solventes inflamáveis ou combustíveis** próximo às ferramentas, para evitar risco de incêndio ou explosão.

MEIO AMBIENTE

- A máquina é acondicionada em embalagem protetora para evitar danos durante o transporte.
- A maioria dos materiais da embalagem é reciclável.
- Descarte os materiais de embalagem em locais apropriados para reciclagem.



Advertências

O uso da ferramenta oferece riscos. Utilize sempre EPIs, luvas adequadas e mantenha-a fora do alcance de crianças e animais.

BOTÃO TRAVA DO EIXO



Pressione o botão de trava do eixo para evitar a rotação ao instalar ou remover os acessórios.

TRAVA DO EIXO

⚠ ATENÇÃO 1: nunca pressione o botão de trava do eixo com o equipamento em movimento – risco de danos à ferramenta.

ACIONAMENTO DO GATILHO

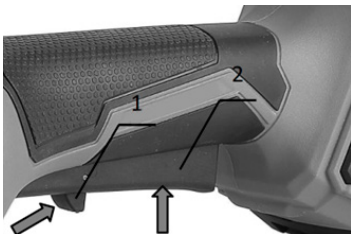
⚠ **ATENÇÃO 1:** antes de instalar a bateria na ferramenta, sempre verifique se o gatilho funciona corretamente e retorna para a posição “DESLIGADO” ao soltá-lo. Para evitar que o gatilho seja acionado acidentalmente, a ferramenta possui um **botão de segurança**. Quando o gatilho é liberado, a ferramenta desligará automaticamente.

⚠ **AVISO 1: Jamais desative ou remova o botão de segurança.**

Um gatilho com o mecanismo de segurança desativado pode causar acionamento acidental e resultar em ferimentos graves

⚠ **AVISO 2:** NUNCA utilize a ferramenta se ela acionar simplesmente ao pressionar o gatilho sem liberar o botão de segurança.

Para acionar a ferramenta, empurre o botão de segurança e, em seguida, pressione o gatilho.



- » **1. Botão de segurança**
- » **2. Gatilho**

⚠ **AVISO 3:** Nunca acione o gatilho sem antes pressionar o botão de segurança, pois isso pode danificá-lo.

FUNÇÃO ELETRÔNICA CONTRA SOBRECARGA

A ferramenta detecta eletronicamente situações em que o disco possa travar. Nessa situação, a ferramenta desligará automaticamente para evitar a rotação contínua do eixo (isso não evita o contragolpe).

Para religar a ferramenta, analise o que possa ter causado o travamento do disco e, em seguida, ligue-a novamente.

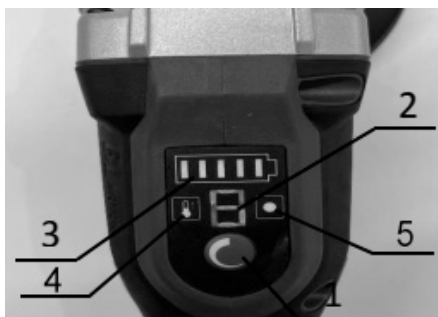
Evite aplicar força excessiva — isso não aumentará a eficiência durante o trabalho.

PARTIDA SUAVE (SOFT START)

A partida suave faz com que o motor comece a girar gradativamente, evitando trancos/torções ao acionar o funcionamento.

CONTROLE DE VELOCIDADE ELETRÔNICO

O equipamento possui controle eletrônico de velocidade com visor digital, que exibe o nível de carga da bateria e a velocidade. Pressione o botão de ajuste de velocidade para selecionar a rotação desejada, entre 2.500 e 10.000 rpm, conforme a aplicação.



- » **1. Botão de ajuste de velocidade**
- » **2. Nível de velocidade**
- » **3. Nível de carga da bateria**
- » **4. LED indicador de superaquecimento**
- » **5. LED indicador de proteção sobrecarga**

MONTAGEM

⚠ CUIDADO: certifique-se sempre de que a ferramenta esteja desligada e que a bateria não esteja conectada antes de realizar qualquer ajuste.

INSTALAÇÃO DA EMPUNHADURA AUXILIAR

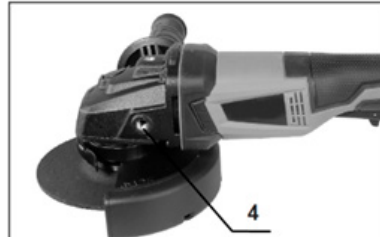
⚠ CUIDADO: certifique-se sempre de que a empunhadura auxiliar esteja instalada corretamente antes de operar a ferramenta.

Caso não esteja corretamente fixada, poderá causar ferimentos graves.

Verifique também se a rosca da empunhadura auxiliar está alinhada com a ferramenta.

Segure a ferramenta firmemente, em seguida, rosqueie o punho auxiliar até o final.

A empunhadura auxiliar pode ser instalada no lado esquerdo ou direito da ferramenta, conforme a preferência do usuário.



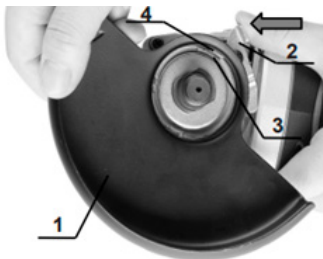
- » 1. Empunhadura auxiliar
- » 2. Sentido apertado
- » 3. Sentido desapertado
- » 4. Rosca do lado esquerdo da ferramenta

INSTALAÇÃO/REMOÇÃO DA CAPA DE PROTEÇÃO

⚠ AVISO: A capa de proteção deve ser instalada na ferramenta de forma que o lado fechado do protetor esteja sempre voltado para o usuário.

⚠ CUIDADO: Certifique-se de que a capa de proteção esteja instalada corretamente antes de operar a ferramenta.

Monte a capa de proteção alinhando a abraçadeira com os guias da caixa de engrenagem.
Depois, gire a capa de proteção até um ângulo que proporcione proteção ao usuário.

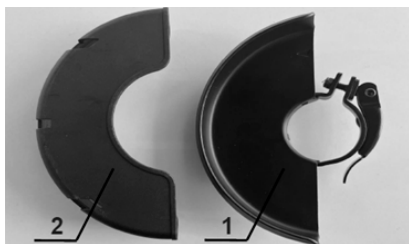


- » 1. Capa de proteção
- » 2. Trava da capa de proteção
- » 3. Caixa de engrenagem
- » 4. Guias da caixa de engrenagem

Para remover a capa de proteção do disco, siga o procedimento de instalação no sentido inverso.

INSTALAÇÃO OU REMOÇÃO DA CAPA DO DISCO

⚠ AVISO: ao utilizar um disco de corte, a capa do disco deve estar instalada na ferramenta de forma que o lado fechado esteja voltado para o usuário.



- » **1. Capa do disco**
- » **2. Capa de proteção**

Para montar a capa do disco na capa de proteção, alinhe a borda da capa de proteção com a guia interna da capa do disco, garantindo o alinhamento correto. Empurre a capa do disco na guia até ouvir um “clique”.



- » **1. Clip**

Para remover a capa do disco, siga o processo na ordem inversa.

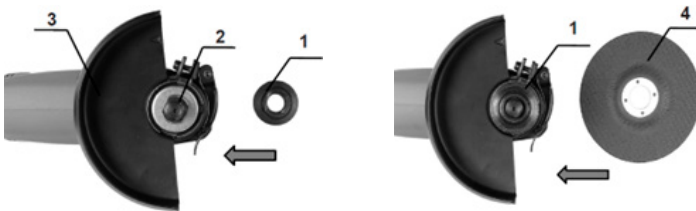
⚠ AVISO: ao utilizar um disco de desbaste, a capa de proteção deve ser instalada na ferramenta de forma que o lado fechado esteja voltado para o usuário.

⚠ CUIDADO: verifique se o encaixe da flange interna se ajusta perfeitamente ao furo do disco. É importante ressaltar que instalar a flange interna do lado errado causa vibrações.

Para instalar o disco de desbaste, siga os seguintes passos:

1. Instale a flange interna no eixo.

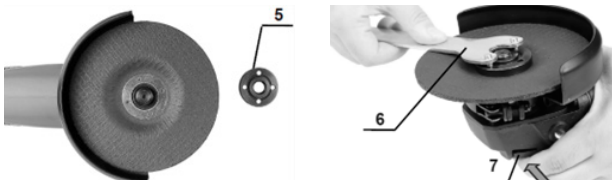
Encaixe a parte rebaixada (dentada) da flange interna na base do eixo.



- » **1. Flange interna**
- » **2. Eixo**
- » **3. Capa de proteção**
- » **4. Disco de desbaste**

2. Em seguida, insira o disco de desbaste, apoiando-o na flange interna.

3. Em seguida, pressione o botão de trava do eixo e utilize a chave de fixação do disco para realizar o aperto.



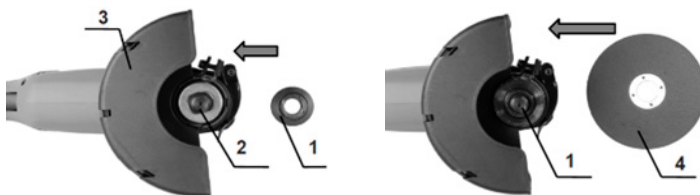
- » **5. Flange externa**
- » **6. Chave para troca do disco**
- » **7. Botão trava do eixo**

Para remover o disco, siga o processo na ordem inversa.

INSTALAÇÃO OU REMOÇÃO DO DISCO DE CORTE

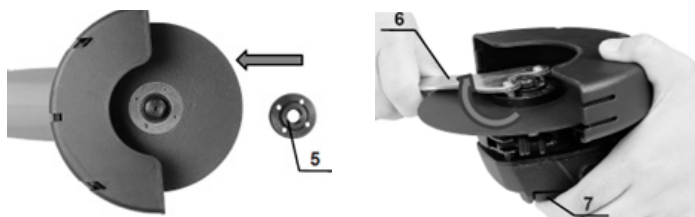
1. Instale a flange interna no eixo.

Encaixe a parte rebaixada (dentada) da flange interna na base do eixo.



- » **1. Flange interna**
- » **2. Eixo**
- » **3. Capa de proteção**
- » **4. Disco de corte**

2. Em seguida, insira o disco de corte, apoiando-o na flange interna.



- » **5. Flange externa**
- » **6. Chave para troca do disco**
- » **7. Botão trava do eixo**

3. Em seguida, pressione o botão de trava do eixo, e utilize a chave de fixação do disco para realizar o aperto.

Para remover o disco de corte, siga o processo na ordem inversa.

OPERAÇÃO

⚠ **AVISO 1: nunca force a ferramenta.** O peso da ferramenta aplica pressão suficiente durante o corte. Forçar ou aplicar pressão excessiva pode causar a quebra do disco.

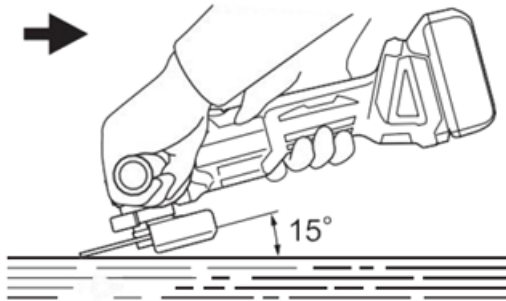
⚠ **AVISO 2: jamais bata ou golpeie o disco contra a peça a ser cortada.**

⚠ **AVISO 3: nunca utilize a ferramenta com disco de corte para madeira.** Esses discos, causam contragolpe e perda de controle, aumentando o risco de acidentes.

⚠ **CUIDADO:** nunca acione a ferramenta enquanto ela estiver em contato com a peça, isso pode causar ferimentos ao operador. Sempre utilize óculos de segurança e máscara facial durante o uso.

Após a execução do serviço, sempre desligue a ferramenta e espere até que o disco pare completamente antes de apoiá-la sobre uma superfície. Segure firme a ferramenta com uma mão no punho emborrachado e a outra na empunhadura auxiliar.

OPERAÇÃO DE DESBASTE



Acione a ferramenta e, em seguida, posicione o disco na peça a ser trabalhada. Mantenha a borda do disco em um ângulo de aproximadamente 15° em relação à superfície da peça.

OPERAÇÃO COM DISCO DE CORTE

⚠ **AVISO 1: não force o disco nem aplique pressão excessiva.** Não tente fazer cortes com profundidade além do recomendado. Forçar o disco sobre a peça aumentará o esforço, a chance de torção ou o travamento. Isso pode causar contragolpe, quebra do disco e superaquecimento do motor como consequência.

⚠ AVISO2: não inicie o corte com o disco encostado na peça de trabalho. Antes de começar, aguarde o disco atingir a velocidade máxima de rotação. Acionar a ferramenta com o disco em contato com a peça pode provocar contragolpes, comprometendo a segurança do operador e a integridade do equipamento.

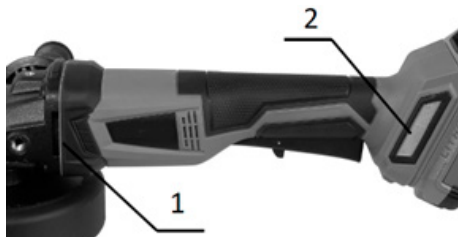
Durante o corte, nunca altere o ângulo do disco e não aplique pressão lateral nele (desbaste), isso pode fazer com que o disco quebre, causando ferimentos graves.

⚠ AVISO3: um disco de corte deve ser operado perpendicularmente ao material que está sendo cortado.



⚠ OBSERVAÇÃO: se a ferramenta for operada continuamente até a bateria descarregar, deixe-a descansar por 15 minutos antes de colocar uma nova bateria.

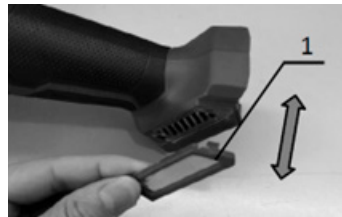
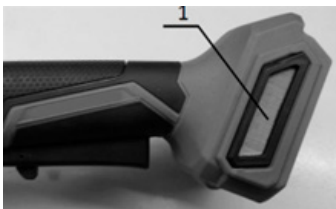
⚠ AVISO: nunca cubra as entradas/saídas de ar durante o uso, isso causa superaquecimento e danos à ferramenta.



- » **1. Saída de ar**
- » **2. Entrada de ar**

LIMPEZA DAS ENTRADAS DE AR

A ferramenta e as entradas de ar devem limpas regularmente.



» 1. Filtro de entrada de ar

Remova a tampa de pó da entrada de ar e realize a limpeza para garantir a circulação de ar correta.

⚠ OBSERVAÇÃO: limpe o filtro de entrada de ar quando estiver entupido com poeira ou limalhas de aço. Caso não execute essa limpeza, há riscos de danificar o equipamento.

NOTA

As especificações contidas neste manual estão sujeitas a alterações sem aviso prévio.

Importado no Brasil por:

CNPJ: 67.647.412/0003-50

Distribuído no Brasil por:

CNPJ: 61.277.313/0001-86

Encomenda de peças para reposição

Para solicitar peças de reposição, informe os seguintes dados:

- Modelo do equipamento
- Código do equipamento
- Número de identificação do equipamento (Versão)
- Código da peça para reposição

Para mais informações, reporte de falhas ou dificuldades no uso do produto, entre em contato conosco por meio do site: **www.ancoratools.com.br**



Conectividade

Se o seu produto possui tecnologia Bluetooth, Wi-Fi ou outros recursos de conexão, acesse: **www.ancoratools.com.br/ancoraconnect**

CERTIFICADO DE GARANTIA

Prezado(a) cliente,

A Âncora Tools, inscrita no CNPJ/MF sob Nº: 61.277.313/0001-86, I.E. 714.221.942.114, concede:

(I) Exclusivamente no território brasileiro, garantia contratual, complementar à legal, conforme previsto no artigo 50 do Código de Defesa do Consumidor (Lei 8078/90), aos produtos por ela comercializados pelo período complementar de 270 (duzentos e setenta) dias, contados exclusivamente a partir da data do término da garantia legal de 90 (noventa) dias, prevista no artigo 26, inciso II do Código de Defesa do Consumidor (Lei 8078/90), essa última contada a partir da data da compra (data de emissão da Nota Fiscal ou do Cupom Fiscal), e desde que este produto tenha sido montado, utilizado conforme as orientações contidas no Manual de Instruções que acompanha o produto, considerando ainda que o produto tenha sido utilizado de forma adequada, dentro dos limites e categoria para qual foi projetado.

II) Para validar a elegibilidade do seu produto e estender a garantia por mais 1 (um) ano, é necessário registrar o produto e as demais informações no site **www.ancoratoools.com.br/servicos**, no prazo de até 30 (trinta) dias a contar da data de emissão da Nota Fiscal.

(III) Para o canal Locação, a garantia é limitada a 6 (seis) meses.

(IV) Assistência técnica, assim compreendida a mão de obra e a substituição de peças, gratuita para o reparo dos defeitos constatados como sendo de fabricação, exclusivamente dentro do prazo acima e somente no território brasileiro.

Para acionamento da garantia, é indispensável apresentar:

- Nota Fiscal ou Cupom Fiscal original, sem emendas, adulterações ou rasuras.
- Este Certificado de Garantia.

Informações sobre Assistência Técnica Credenciada Âncora Tools:

Para dúvidas, entre em contato: **posvendas@ancoratoools.com.br**

Atendimento:

- Segunda a sexta, exceto feriados, em horário comercial.

NOTA COMPLEMENTAR – GARANTIA DO MOTOR BRUSHLESS

Caso o seu produto seja equipado com Motor Brushless, tiver a identificação para tal e fizer parte das linhas “PROFISSIONAL”, “PERFORMANCE” ou “HIGH PERFORMANCE”, fica estabelecido para este a garantia de 15 (quinze) anos, contada a partir da data da compra (data de emissão da Nota Fiscal ou do Cupom Fiscal), exclusivamente para o motor e terá vigência contados na forma e condições previstas neste Certificado de Garantia e desde que efetuado o registro do produto conforme item II deste documento. Tal garantia cobre exclusivamente defeitos de fabricação, considerando falhas identificáveis, dependendo do estado de preservação em que se apresenta o produto.

Ressalva-se que a garantia geral do produto, abrangendo os demais componentes, partes e acessórios, permanece limitada aos prazos e condições anteriormente estabelecidos neste instrumento, não se estendendo o prazo especial acima mencionado a quaisquer outros itens ou conjuntos que compõem o produto.

A GARANTIA NÃO COBRE:

- Remoção e transporte do produto para análise ou conserto.
- Despesas de deslocamento do técnico até o local do equipamento.
- Desempenho insatisfatório decorrente de instalação em rede elétrica inadequada ou falhas na montagem/instalação.

ANCORA GROUP

www.ancoratools.com.br

